



平成 22 年度決算報告…………… 2

津和野共存病院 平成 22 年度の経営状況について …… 6

町からのお知らせ…………… 8

益田税務署からのお知らせ…………… 14

グラントワ情報…………… 15

Town Watching …………… 16

47.5 こちら津和野高校支援係 …………… 12

けいじぼん…………… 18



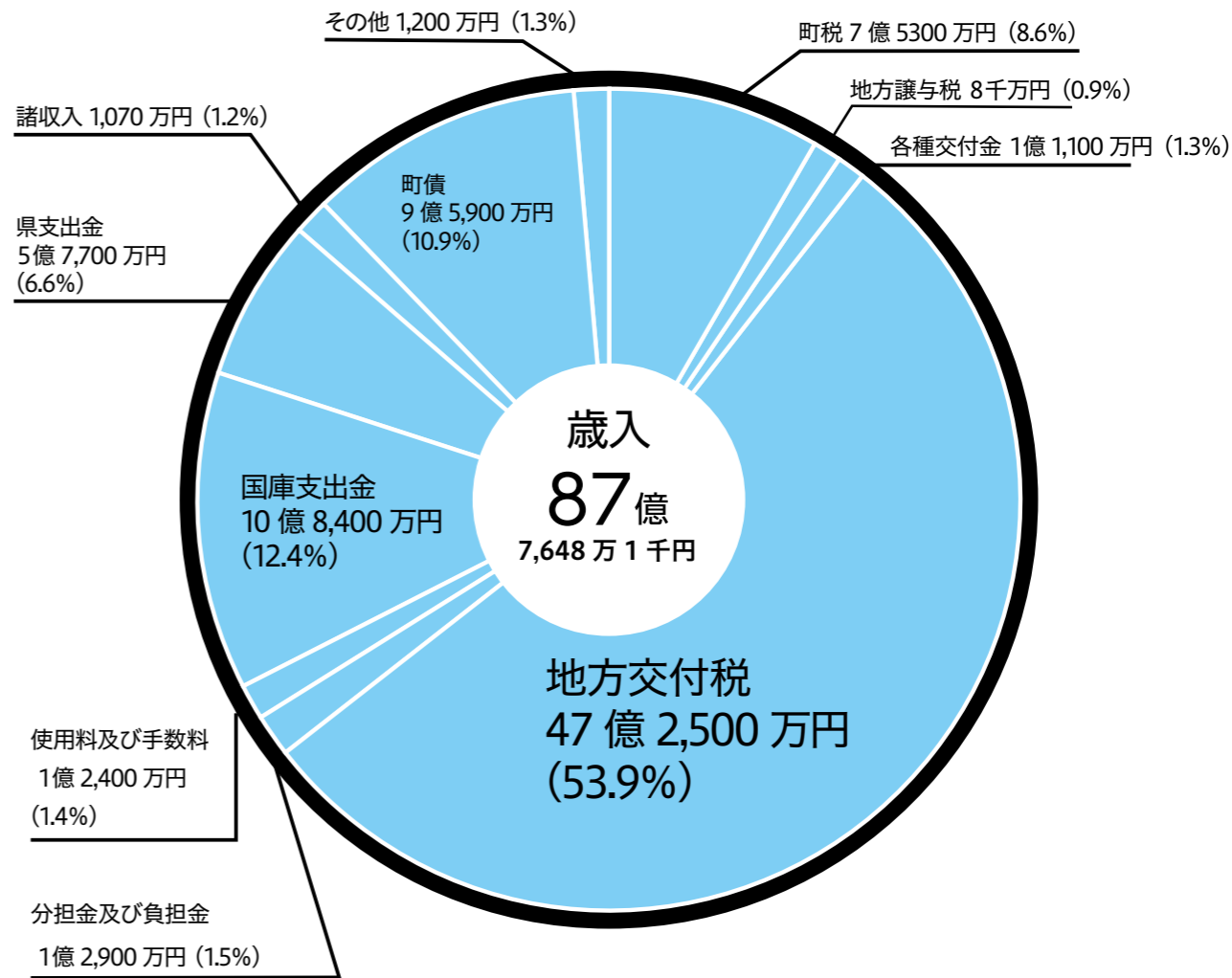
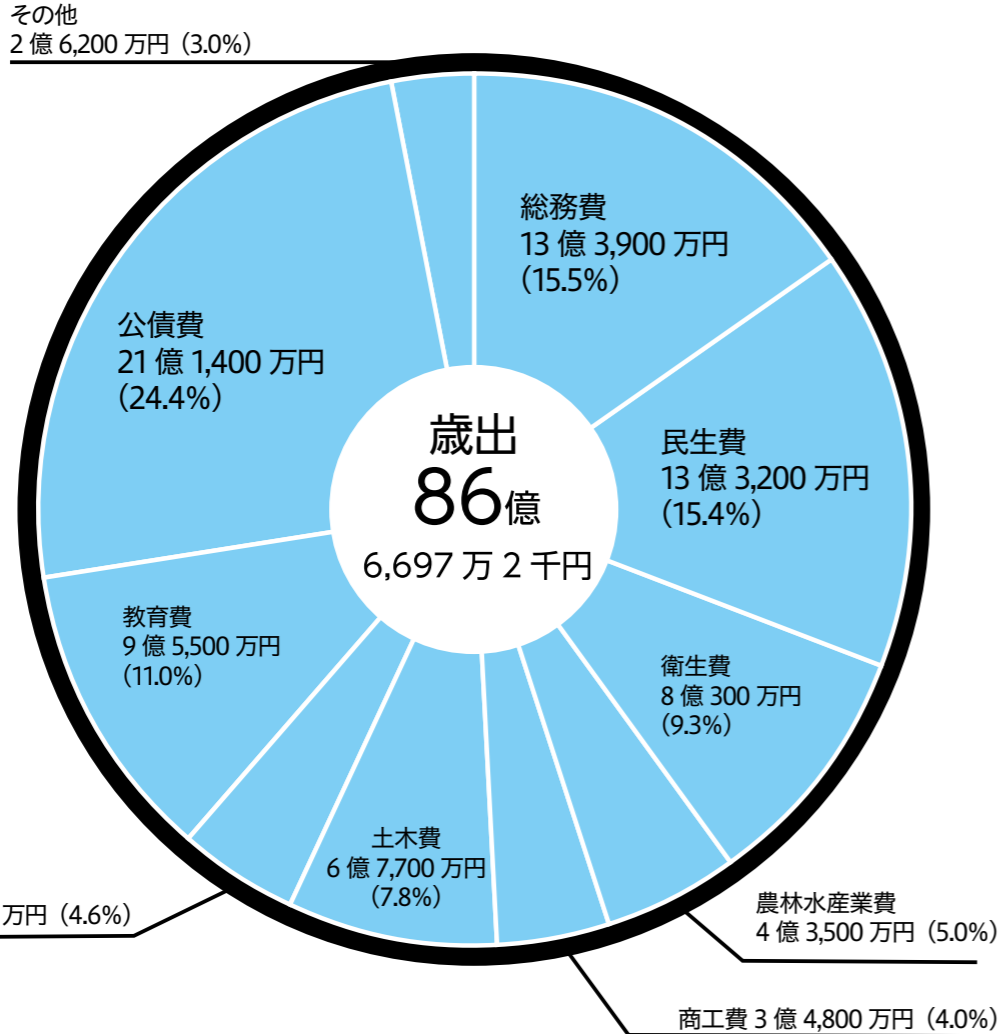
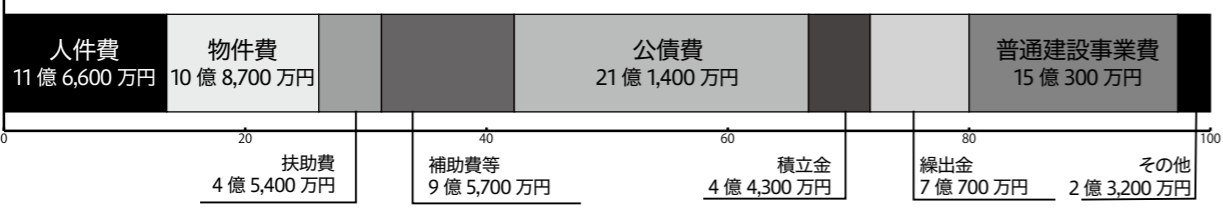
# 決算報告 津和野町の財政状況をお知らせします。

## 平成22年度 津和野町一般会計・特別会計

平成22年度の津和野町一般会計および特別会計の決算が承認されました。

この決算報告は一年間に、税金、交付金、補助金など（歳入）がどのくらい入り、私たちの暮らしのためにどのように使われたか（歳出）を明らかにするものです。

■平成22年度歳出性質別構成



※歳入・歳出におけるグラフの表記については、分かりやすい表現とするため、百万円未満については、一部省略しています。



また、歳出を性質別に分けてみると、最も多いのは公債費の21億1,448万9千円（24.4%）で、以下、普通建設事業費15億3,654千円（17.3%）、人件費11億6,614万1千円（13.5%）、物件費10億8,784万8千円（12.6%）、補助費等9億5,767万7千円（11.0%）、と続いています。（グラフ参照）

**一般会計は黒字**

平成22年度一般会計決算額は、歳入総額が87億7,648万1千円、歳出総額が86億6,697万2千円で歳入から歳出を引いた1億950万9千円が黒字として計上されました。

歳入は、自主財源（※1）と依存財源（※2）に分けることができますが、平成22年度の自主財源の割合は14.1%で、その内町税が最も多く7億5,300万3千円（8.6%）、続いて、分担金及び負担金1億2,988万4千円（1.5%）、使用料及び手数料1億2,427万1千円（1.4%）、諸収入1億717万7千円（1.2%）、財産収入5,098万8千円（0.6%）となっています。

**財源の半分以上は国依存**

一方、依存財源の割合は、85.9%で、そのうち国から交付される地方交付税が最も大きく47億2,526万2千円（53.9%）、国庫支出金10億8,463万3千円（12.4%）、町の借金である町債が9億5,901万2千円（10.9%）、県支出金5億7,759万8千円（6.6%）となっています。

※1自主財源……町が独自に調達できるお金  
 ※2依存財源……地方交付税など自主財源以外のお金

## ■財政分析数値

区分	H 22 年度決算	H 21 年度決算
経常収支比率	87.0%	89.4%
公債費比率	32.2%	34.7%
人件費比率	20.3%	20.9%
物件費比率	10.3%	9.3%
実質収支比率	1.5%	1.7%
財政力指数	0.170%	0.176%
実質公債費比率	19.0%	21.3%
<b>標準財政規模</b>	<b>54 億 6,104 万 8 千円</b>	<b>52 億 1,257 万 3 千円</b>

## ■資金不足比率の情報

特別会計の 名称	資金不足比 率	H 21 年度決算
簡易水道事業	-	89.4%
下水道事業	-	34.7%
農業集落排水 事業	-	20.9%
病院事業	-	9.3%

※資金不足比率が算定されない場合は「-」を記載。

## ■健全化判断比率の状況

	実質赤字比率	連結実質赤字比率	実質公債費比率	将来負担比率
平成 22 年度	-	-	19.0%	127.8%
早期健全化基準	14.72%	19.72%	25.0%	350.0%

※実質赤字額または連結実質赤字額が無い場合および実質公債費比率または将来負担比率が算定されない場合は「-」を記載。

## ■平成 23 年度一般会計予算 執行状況

### 【歳入】

科目	予算額	収入済額
町税	6 億 9,215 万 9 千円	5 億 2,059 万 7 千円
地方譲与税	8,000 万円	2,234 万 3 千円
利子割交付額	270 万円	92 万円
配当割交付金	60 万円	27 万円
株式等譲渡所得割 交付金	20 万円	0 円
地方消費税交付金	8,200 万円	4,237 万 4 千円
自動車取得税交付金	1,100 万円	319 万 8 千円
地方特例交付金	1,100 万円	1,224 万 8 千円
地方交付税	43 億 200 万円	31 億 2,309 万 6 千円
交通安全対策特別 交付金	80 万円	60 万 8 千円
分担金及び負担金	5,501 万 2 千円	2,395 万 7 千円
使用料及び手数料	1 億 3,697 万 5 千円	6,646 万 1 千円
国庫支出金	4 億 585 万 5 千円	1 億 3,817 万 1 千円
県支出金	4 億 4,230 万 7 千円	4,785 万 4 千円
財産収入	3,081 万 1 千円	1,903 万 7 千円
寄付金	250 万 5 千円	95 万 5 千円
繰入金	1 億 1,536 万 5 千円	0 円
繰越金	6,781 万 5 千円	6,781 万 5 千円
諸収入	1 億 644 万 3 千円	1,362 万 1 千円
町債	7 億 7,619 万 5 千円	0 円
<b>合計</b>	<b>73 億 2,174 万 2 千円</b>	<b>41 億 352 万 5 千円</b>

### 【歳出】

科目	予算額	支出済額
議会費	1 億 25 万 6 千円	5,640 万 4 円
総務費	10 億 9,412 万 5 千円	3 億 4,495 万 5 千円
民生費	13 億 8,144 万 4 千円	4 億 979 万 1 千円
衛生費	7 億 3,195 万円	2 億 7,626 万 5 千円
労働費	3,512 万 8 千円	50 万 3 千円
農林水産費	3 億 7,054 万 9 千円	6,322 万 7 千円
商工費	2 億 3,999 万 7 千円	1 億 148 万 7 千円
土木費	5 億 4,166 万 6 千円	8,005 万 3 千円
消防費	2 億 5,281 万 3 千円	1 億 6,018 万 6 千円
教育費	6 億 3,281 万 3 千円	2 億 5,792 万 1 千円
災害復旧費	231 万円	6 千円
公債費	19 億 3,239 万 6 千円	8 億 5,290 万 4 千円
諸支出	348 万 9 千円	5 万 7 千円
予備費	280 万 6 千円	0 円
<b>合計</b>	<b>73 億 2,174 万 2 千円</b>	<b>26 億 375 万 9 千円</b>

※歳入・歳出については、平成23年9月末時点での予算執行状況です。



## ■町民負担の概況

税目	金額	一人当 りの金額
個人町民税	2 億 3,237 万 7 千円	27,163 円
法人町民税	4,857 万 8 千円	5,678 円
固定資産税	4 億 1,317 万 1 千円	48,296 円
軽自動車税	2,060 万 7 千円	2,409 円
市町村 たばこ税	3,506 万 3 千円	4,099 円
入湯税	413 万 7 千円	484 円
<b>合計</b>	<b>7 億 5,393 万 3 千円</b>	<b>88,129 円</b>

※平成 23 年 3 月 31 日時点

使用料	
費目	金額
総務 使用料	400 万 5 千円
衛生 使用料	457 万円
商工 使用料	1,112 万 7 千円
土木 使用料	4,888 万 8 千円
教育 使用料	3,109 万 4 千円
<b>合計</b>	<b>9,968 万 4 千円</b>

※平成 23 年 3 月 31 日時点

手数料	
費目	金額
総務 手数料	742 万 1 千円
衛生 手数料	1,712 万 8 千円
商工 手数料	3 万 4 千円
地籍 手数料	4 千円
<b>合計</b>	<b>2,458 万 7 千円</b>

※平成 23 年 3 月 31 日時点

## ■平成 22 年度特別会計決算額

科目	歳入	歳出	差引(歳入-歳出)
国民健康保険特別会計	10 億 8,796 万 5 千円	10 億 6,753 万 5 千円	2,043 万円
老人保健特別会計	3 万 8 千円	3 万 8 千円	0 千円
介護保険特別会計	12 億 6,326 万 2 千円	12 億 2,922 万 3 千円	3,403 万 9 千円
後期高齢者医療特別会計	2 億 7,929 万 3 千円	2 億 7,923 万 1 千円	6 万 2 千円
簡易水道事業特別会計	3 億 3,148 万 2 千円	3 億 3,096 万 8 千円	51 万 4 千円
下水道事業特別会計	3 億 907 万 3 千円	3 億 849 万円	58 万 3 千円
農業集落排水事業特別会計	537 万 2 千円	524 万 5 千円	12 万 7 千円
奨学基金特別会計	1,670 万 2 千円	1,670 万 2 千円	0 円
電気通信事業特別会計	2 億 8,421 万 9 千円	2 億 8,100 万 7 千円	321 万 2 千円
診療所特別会計	1 億 2,207 万 2 千円	1 億 807 万 4 千円	1,399 万 8 千円
介護老人保健施設事業特別会計	5 億 5,945 万 5 千円	5 億 3,968 万 7 千円	1,976 万 8 千円
<b>合計</b>	<b>42 億 5,893 万 3 千円</b>	<b>41 億 6,620 万円</b>	<b>9,273 万 3 千円</b>

## ■基金の状況(普通会計) 一人あたりの金額 29 万 7,517 円

名称	年度当初残高	年度中積立額	年度中取崩額	年度末残高
財政調整積立金	10 億 5,076 万 5 千円	2 億 6,098 万 1 千円	0 円	13 億 1,174 万 6 千円
減債積立金	4 億 407 万 3 千円	3,195 万 4 千円	0 円	4 億 3,602 万 7 千円
特定目的基金	6 億 507 万 2 千円	2 億 252 万 9 千円	1,012 万円	7 億 9,748 万 1 千円
<b>合計</b>	<b>20 億 5,991 万円</b>	<b>4 億 9,546 万 4 千円</b>	<b>1,012 万円</b>	<b>25 億 4,525 万 4 千円</b>



平成 23 年度 人権・同和問題講演会  
平成 23 年度 日原中学校人権集会

**入場無料!**

## 【演題】 幸せを運んだ人形まわし



日時： 12月3日 (土)  
10:20 ~ 11:50 まで

会場： 日原中学校 多目的ホール  
津和野町日原 564

講師： つじもと かずひで  
**辻本 一英さん**  
(芝原生活文化研究所代表)

でこしゆくふくげい  
木偶祝福芸の上演：  
あわでこはこまわ  
阿波木偶箱廻しを復活する会  
(徳島県無形民俗文化財)

徳島県独特の形態をもつ無形文化遺産「箱廻し」などの伝統芸能をとおして、  
人権・同和問題について考えてみませんか?

当日は日原中学校 人権集会の公開授業も開催します。  
公開授業は9:15 ~ 10:05 です。

講演会・公開授業とも併せてぜひご来場ください

主催：津和野町立日原中学校 (Tel 74-0358)

津和野町人権・同和対策推進協議会 (事務局 役場税務住民課 Tel 74-0059)

### 人権擁護委員に山村彌生さん

法務大臣から委嘱される人権擁護委員は、国民の基本的な人権が侵害されることのないよう監視し、これが侵害された場合は、その救済のために速やか、かつ適切に処置し、常に人権尊重思想の普及高揚に努めながら、地域に密着した活動を行なっています。  
津和野町の人権擁護委員について、平成 23 年 10 月 1 日から山村彌生さん (町田) が新に委嘱をうけ、活躍されています。

### 第 63 回人権週間 12月4日 (日) ~ 10日 (土)

津和野町では、毎月 2 回無料人権相談を行なっています。「これって、人権侵害では?」と思うようなことがございましたら、どうぞお気軽にご相談ください。人権相談の日程は“けいじばん”コーナー (p19) でご確認ください。



津和野共存病院

## 平成 22 年度の経営状況について

全国的に経営が厳しくなっている自治体病院の経営改善を図る目的で、総務省が策定した「公立病院改革ガイドライン」により、平成 21 年 3 月に津和野共存病院においても「公立病院改革プラン」を策定し、経営の健全化を図る取り組みに着手しました。

平成 22 年度の津和野共存病院の公立病院改革プランの達成状況について検証・評価を行いましたのでお知らせします。

### 利用代行制度を導入

平成 22 年度の病院事業については、医療法人橋井堂を指定管理者として津和野共存病院の管理運営を行いました。利用代行制を導入し、診療報酬等は町の収入となり、指定管理者には、人件費等の経費を診療報酬交付金として支払いました。

### 180万の純損失

収益的収入の総額は、7億5,251万9,466円(税抜き)、一方、収益的支出の総額は7億5,433万5,334円(税抜き)でした。

これにより、当年度純損失は181万5,868円となりました。また、資本的収入の総額7,876万4千円(税込み)に対して、資本的支出の総額8,101万6,240円(税込み)で差引き225万2,240円の資金不足が生じました。この不足額は過年度分損益勘定留保資金で補填しました。



### 【財務に係る数値目標と実績】

区分	平成 22 年度	
	目標 (プラン)	実績
経常収支比率 (※1)	101.4%	99.8%
入院患者数	14,600 人	13,204 人
病床利用率 (※2)	90.0%	74.2%
一日当たり入院単価	21,400 円	26,457 円
外来患者数	33,396 人	29,692 人
一日当たり外来単価	6,200 円	7,382 円

※1 経常収支比率：病院事業会計の経常費用に対する経常収益の割合。100%以上で黒字

※2 病床利用率：「病床数 (休止病床除く)」に対する延べ入院患者数の割合として算出。(病院の施設が有効に活用されているかどうか判断する指標)

### 【評価】

町民の皆様の健康保持に必要な医療を提供することを目的として、十分なサービスが提供されるよう接遇研修を行うなど利用者のサービス向上に努めています。公の施設の設置目的に照らして、十分なサービスが提供されるよう接遇面でのオアシス委員会での指導、要望・苦情に対して毎月曜日ミーティング時での報告・指導を行うなど利用者のサービス向上に努めています。また、安全管理面、衛生管理面なども良好で、指定管理者の努力が何える管理体制になっています。

しかし、医師・看護師不足から厳しい労働環境が続いており、引き続きの医師・看護師の確保対策が重要です。

収支においては、医師と地域連携室とで病状を見て在院日数を調整するなど増収に努め、支出面では、医療材料や消耗品について、入札方式を取り入れるなど経費削減を実施しています。

津和野共存病院は、町内唯一の入院施設として益田圏域の中核病院である益田赤十字病院の4 疾病 5 事業における回復期医療などの機能を担っています。

救急時においては、医師不足などから救急告示を取り下げていますが、現実には電話対応を含め、初期の段階の救急患者や比較的軽度の症状の救急患者については、救急医療体制を維持し、救急搬送人員の6割以上を受け入れており、圏域内の救急医療に対して一定の成果を上げています。



## 水道管に防寒対策をしましょう

凍結・破裂を防ぎましょう

環境生活課 ☎ 72-0309

**寒**さの厳しくなるこの時期には、水道管が凍結し、破裂する事故が起こります。凍結の恐れのある箇所や設備は覆いをするなど、凍結防止の対策を行いましよう。

外の気温がマイナス4度以下（風の強い所はマイナス1〜2度）になると、水道管が凍ったり、破裂するといった事故が発生しやすくなります。

○水道管が破裂したら  
止水栓を閉めてください。栓の位置がわからない場合や、栓を閉めても止まらない場合には、破裂した部分に布やテープを巻き応急処置した後、下記の指定給水装置工事業者へ修理（有料）を依頼してください。

○注意する場所  
・水道管がむき出しの所  
・屋外で風当たりの強い水道管  
・北向きの日陰にあるもの  
・温水器などのむき出しになつて配管部分  
○凍結・破裂を防ぐには  
むき出しの蛇口や水道管に

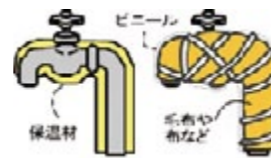
**町内指定給水装置工事業者**

- 伊ヶ山陰(株) TEL 0856-26-7771
- 岩谷設備 TEL 72-1828
- (有)鹿足住設 TEL 72-1622
- 石西産業(株) TEL 72-0911
- 中島水道サービス TEL 72-2054
- (有)ナガヨシ技建 TEL 72-1615
- (有)宮崎水道工業 TEL 74-0462
- 宮水 TEL 74-0115

※熱湯をかける水道管や蛇口が破裂します。絶対に熱湯をかけないでください。破裂により漏水した場合の水道料金は、減額の対象になりません。

○凍ってしまったら  
・自然に溶けるのを待つ。  
・凍った部分にタオルをかぶせ、ぬるま湯をゆつくりとかける。

保温材や毛布等を巻き、濡れないように上からビニールなどをかぶせる。(※保温材は、ホームセンター等で購入でき、自分で取り付けることができます。指定給水装置工事業者に工事依頼(有料)をする方法もあります。)



## 来年度の奨学生を募集します

津和野町育英奨学及び小藤育英奨学金奨学生の募集について

教育委員会 ☎ 72-1854

○対象となる方  
津和野町出身者で、学校教育法第1条に規定された高等学校、大学、高等専門学校及び第82条の2に規定された専修学校（第82条の3に規定された一般課程を除く）に進学を希望する者又は在学している者で、学資の支弁が困難である者。

○必要な書類  
(1)育英奨学金貸与申請書（用紙は教育委員会事務局及び日原窓口にあります）  
(2)世帯全員の平成23年度（平成22年分）所得証明書

○応募期限及び提出先  
▽期限  
平成23年12月29日（木）  
▽提出先  
教育委員会事務局（役場津和野庁舎内）及び教育委員会日原窓口（日原山村開発センター内）

学校種別	2万円	3万円	4万円
高等学校	○	○	
高等専門学校（～3年）	○	○	
高等専門学校（4年～）	○	○	○
大学・短期大学	○	○	○
専修学校（高等課程）	○	○	
専修学校（専門課程）	○	○	○

○奨学金の返還  
卒業後6ヶ月後より10年以内に年賦、半年賦及び毎月賦を選択して返還。貸与者が大学等に進学時は卒業後の返還が可能です。

○貸与金額  
左表のいずれかを選択。なお、高等専門学校で4年進級時のみ金額の変更が可能です。

○募集人員  
若干名

## 自衛官募集のお知らせ

陸上自衛隊高等工科学校生徒の募集

自衛隊島根地方協力本部益田募集事務所 ☎ 0856-22-8223

○高等工科学校生徒とは  
将来陸上自衛隊において、各種の装備品を運用し、国際社会でも自信を持って対応できる自衛官となる者の養成を目的に、中学校卒業後等を対象に採用する制度です。

○教育及び卒業資格  
高等学校の普通科と同等の教育を受け、併せて技術的な知識・能力を有する陸上自衛官として必要な各種技術の専門教育、防衛基礎教育や各種訓練を受けることとなります。

また、提携する通信制高等学校に入学し、生徒課程（3年間）修了時には、高等学校の卒業資格を取得できます。身分は特別職国家公務員で、月額約9万5千円の支給を受けながら高等学校教育を受ける制度です。

○受付期間  
▽一般試験  
平成23年11月1日から平成24年1月6日（締切日必着）

▽推薦試験  
平成23年11月1日から平成23年12月16日（締切日必着）

○応募資格  
▽一般試験受験者  
平成24年4月1日現在、15歳以上17歳未満の男子で、中学校卒業後又は中等教育学校の前期課程修了者（平成24年3月に卒業、修了見込みの者を含む）

▽推薦試験受験者  
平成24年4月1日現在、15歳以上17歳未満の男子で、入校を熱望する強い意志をもち、中学校卒業後又は中等教育学校の前期課程修了者（平成24年3月に卒業等見込みの者を含む）の中から、成績優秀者等で中学校長又は中等教育学校長が高等工科学校生徒として、ふさわしいと認め、責任を持って推薦できる者

## 合併処理浄化槽施設の設置に補助金ができます

水質保全・環境美化・住環境をより良いものに

環境生活課 ☎ 72-0309

○合併処理浄化槽  
これは下水道施設のミニ版とも言え、家庭の生活排水を浄化槽に集め、微生物等で浄化・消毒をした水を放流することで水路や河川の水質の維持・改善を行ないます。全国的にも良質な水質を誇る高津川をはじめ、よりよい水環境とするため、設置について補助を行なっています。

○申請方法  
平成24年度に合併処理浄化槽の設置を計画している方は平成23年12月28日までに環境生活課まで必ず申込み下さい。（申請手続きは翌年4月以降）

なお、浄化槽補助事業は国の補助を受けて実施しているため補助基数に制限があり、年度途中での申込みや、基数を超えた場合には応じられないことがあります。

■設置補助金について

人槽区分	限度額	参考床面積
5人槽	33万2千円	150㎡未満(※1)
6～7人槽	41万4千円	150㎡以上(※1)
8～10人槽	54万8千円	2世帯住宅等

■補助金交付の条件  
①浄化槽設置場所町内で下水道処理区域または認可区域以外の地域にあること。  
※寺田、後田、森村、町田、日原、中座・鷲原・枕瀬（何れも一部を除く）は下水道処理区域または認可区域のため除外。  
※補助対象区域については環境生活課までお問合せ下さい。  
②店舗等との併用住宅の場合は、総床面積の1/2以上が住居用であること。  
③平成25年3月12日までに事業完了される方。

※1…住居部分の面積となります  
※人槽（にんそう）…浄化槽の大きさの目安。建物の延床面積や用途によって決まります。

### 受賞者のお知らせ

▶ 税に関する絵はがきコンクール

益田税務署 ☎ 0856-22-0444



島根県知事賞を受賞した永戸理奈さんの作品

**島** 根県租税教育推進協議会連合会、島根県青色申告会連合会及び社団法人島根県法人会連合会では、県内の小学校6年生（複式学級については5年生を含む）を対象に、「暮らしを支える身近な公共施設」などを題材にした「税に関する絵はがき」を募集したところ、県内176校から4,911点の応募がありました。

津和野町からも多数の応募があり、青原小学校の6年永戸理奈さんが島根県知事賞、畑迫小学校6年の春日里菜さんが津和野町教育長賞、木部小学校の青木拓巳さんが益田法人会津和野支部長賞、青原小学校の永嶺千優さんが益田法人会日原支部長賞をそれぞれ受賞しました。



### 子どものむし歯を予防しましょう

▶ 在宅時のフッ素塗布（2回目）を実施します

健康保険課 ☎ 72-0657



毎食後の歯みがきも忘れずに

実施日	受付時間	会場
12月1日（木）	9:00～9:10	直地児童館
12月5日（月）	9:00～9:10	木部保育園
12月7日（水）	9:00～9:10	畑迫保育園
12月9日（金）	9:00～9:10	津和野幼児園
12月14日（水）	9:00～9:10	日原保育園
12月16日（金）	9:00～9:10	青原保育園

**子** どものむし歯を予防するために集団で年2回のフッ素塗布を行います。  
在宅児で希望される方は事前に申し込みをしてください。

○ 対象  
1歳～小学校就学前の幼児

○ 料金  
110円（1人分）

○ 持参品  
胸元にかけるタオル

○ 申込先  
健康保険課（☎72-0657）  
※希望日の3日前までに申し込みしてください。



### 寄附金控除がさらにおトクに

▶ ふるさと納税制度のお知らせ

営業課 ☎ 74-0092

**ふるさと納税？**  
「ふるさと」に貢献したい、「ふるさと」を応援したいという納税者の皆様の思いを地方公共団体へ寄付金という形で表していただいたときに、個人住民税などが軽減される制度です。

**寄附金控除制度が拡充**  
平成22年度の所得税法改正により、所得税の寄附金控除適用下限額が、5千円から2千円に引き下げられました。

また、平成23年6月30日に公布された「現下の厳しい経済状況及び雇用情勢に対応して税制の整備を図るための地方税法等の一部を改正する法律」により、個人住民税の寄附金税制が拡充され、寄附金税額控除の適用下限額も5千円から2千円に引下げられました。改正内容は平成23年中に行った寄付金から適用されます（平成24年度

**平成22年度実績**  
平成22年のふるさと納税実績は27件、寄附金額約157万8千円でした。今年も「ふるさと津和野町」を思うみなさんのお力添えをよろしくお願ひします。

なお、ふるさと納税をしていただいた方には、ふるさとの特産品を無料で発送しています。詳しくは、町のホームページまたは、役場営業課（74-0092）までお問い合わせください。

### もれなくプレゼント!

1万円以上のふるさと納税をすると津和野町の特産品5千円分がもれなくプレゼント。お得なふるさと納税をぜひご利用ください。

分の個人住民税から控除されます。



### 平成24年度の入園児を募集します

▶ 各保育園、直地児童館の入園について

福祉事務所 ☎ 72-0673

**○ 募集対象施設**  
津和野幼児園、畑迫・木部・日原・青原の各保育園および直地児童館等に入園

**○ 提出する書類**  
(1) 保育園入園申込書  
(2) 就労証明書（※1、※4）  
(3) 平成23年分源泉徴収票の写し（※2）  
(4) 医師か民生委員等の証明または母子手帳の写し（※3）  
(5) その他町長が必要とする書類

※1 就労状況により勤務先の事業主、民生委員等による証明となります  
※2 保護者が家庭外で雇用されている場合  
※3 子どもの母親が出産の前  
※4 65歳未満世帯員全員が必要（児童・学生は除く）

書類は福祉事務所又は、本庁舎総合窓口にあります。

**○ 申込締切**  
平成23年12月28日  
※なお、定員を超えた場合で入園基準が同程度の場合には、申込みの早い方を優先して入園許可を行います。

**○ 入園基準**  
次のような理由で昼間保育ができない家庭  
・ 家庭内・外での仕事  
・ 児童の母の妊娠、出産  
・ 疾病や負傷、または精神・身体に障害がある  
・ 同居親族の介護  
・ 災害の復旧  
・ その他町長が認める場合（求職中など）

**○ 注意事項**  
次のような理由は認められません。  
・ 近所に一緒に遊ぶ子供がない。  
・ 小学校にあがるまえに集団生活に慣れさせたい。





### 海外懸賞金の勧誘は無視が一番

▶ 消費者被害注意情報

消費とくらしの相談室 ☎ 0852-22-5103

**あ**る日、あなたのところ  
に海外からのダイレク  
トメール（DM）が。「おめ  
でとうございます、あなたに  
1億円の賞金が当たりまし  
た。当選金の受取手数料とし  
て7日以内に5千円をお支払  
いください」

○被害は小さいように見えて  
実はいろんな罠が……  
DMの内容は、巨額の「当  
選金」を受け取るためと称し  
て数千円〜1万円程度の手数  
料や申込金を振り込ませよう  
とするもの。ワンクリック詐  
欺等に比べて金額がそれほど  
高くないため軽い気持ちで申  
し込んでしまう人がいます。  
でも実は、申込書にクレジッ  
トカード番号を記載させるの  
が罠。1回だけ払うつもりが  
毎月引き落とされるように  
なったり、身に覚えのない高  
額な買い物をしたことになっ  
ていたり、大変な被害につな  
がりかねません。

○無視が一番  
この詐欺の手法は、発信元  
は海外で、名目も宝くじや詳  
細不明の当選金、パズルの懸  
賞金などいろいろの場合があ  
ります。共通するのは「巨額  
の当選金」と「少額の手数  
料」。このギャップが大きい  
ほど、つい遊び感覚で申し込  
んでしまいたくなるものです  
が、そこそが悪い奴らの狙  
いで個人情報を引き出す手口  
なんです。「こんなうまい話  
がある筈がない」という常識  
を持って、相手と一切連絡を  
取らず完全に無視するのが一  
番の対抗策です。

○情報をお寄せください！  
こうした手口にひっかかっ  
た時はもちろん、欺されなく  
てもアヤシイ勧誘DMが届いた  
ら、役場消費相談窓口、県消  
費者センターまたは警察署に  
情報をお寄せください。たと  
えあなたは欺されなくても、  
別の誰かが欺されてしまうか  
も知れません。被害防止のた  
めには「今という手口が県  
内で増えているか」という情  
報を集め、広く社会に伝える  
ことが重要なのです。



### 20歳になったら忘れずに加入しましょう

▶ 国民年金からのお知らせ

健康保険課 ☎ 72-0651

**国**民年金は、最後の  
所得保障だけでは  
なく、病气やけがで重い  
障害が残ったときなどに  
も年金を支給し、思いが  
けない人生の「万が一」  
もサポートする公的年金  
制度です。

**20歳になったら**  
国内にお住まいの20〜  
60歳になるまでのすべて  
の方は、国民年金に加入  
して保険料を納付する義  
務があり、年金を受け取  
る権利があります。

**加入の手続き**  
学生や自営業者などの  
方で、20歳になって第1  
号被保険者となる方は、  
役場窓口で手続きをして  
ください。

サラリーマンや公務員  
の第2号被保険者の方  
や、その被保険者に扶養  
される配偶者の第3号被  
保険者の方は、勤務先の  
事業所が加入手続きを行  
いますので、個別の手続  
きは必要ありません。

**保険料の猶予・免除**  
国民年金の第1号被保  
険者の平成23年度の保  
険料額は、月額1万5、  
020円です。

国民年金保険料の納付  
ができない場合は、申請  
により保険料の納付が猶  
予・免除となる制度があ  
ります。

「学生納付特例制度」  
は、所得がない学生の方  
のご本人の申請により保  
険料の納付が猶予される  
制度です。これらの申請  
をしないまま、国民年金  
保険料が未納となってい  
ると、老後に年金を受け  
られなくなったり、年金  
額が低くなったりする恐  
れがあります。また、「万  
が一」のときに障害年金  
が受け取れないなどの思  
わぬ事態を招きます。

また、学生以外の一般  
の自営業者の方などは、  
経済的な理由等により保  
険料の納付が困難なとき  
に、ご本人の申請によつ  
て「保険料免除制度」や  
「若年者納付猶予制度」  
を利用することもできま  
す。



### 津和野町くらしのガイドブック(仮称)製作中

▶ (株)ゼンリンと提携し、取り組んでいます

営業課 ☎ 74-0092

**津**和野町では、今年  
度より住宅地図を  
はじめ様々な地図を扱う  
株式会社ゼンリンと提  
携し、「津和野町くらし  
のガイドブック」(仮称)  
の製作に取り組んでいま  
す。

これは、津和野町の届  
出などを中心とした様々  
な行政情報を掲載した冊  
子を発行するとともに、  
それ自体を事業者の広告  
媒体として活用すること  
も可能な冊子となってい  
ます。

冊子には、様々な行政  
情報のうち、皆様が接す  
る機会が多いであろう情  
報を中心に掲載を予定し  
ており、役場への届出等  
を行なう際の助けになる  
ほか、地図情報と町内の  
避難所等の施設情報をリ  
ンクさせることにより、  
その所在地を分かりやす  
くするといった(株)ゼン  
リンの特色を生かした内容  
にもなります。

冊子の発行は平成24年  
2月ごろを予定してお  
り、各囀託員の方を通じ  
て各家庭に配布の予定と  
なっています。

行政情報を発信する一  
方で、広告媒体としても  
活用できる冊子であるた  
め、(株)ゼンリンより事業  
者の方へは広告の掲載に  
ついてご案内を行なって  
いますので、ぜひ自社の  
広告・宣伝活動の一つと  
して、掲載についてご検  
討ください。

なお、広告の取扱い方  
法・料金など詳しくは(株)  
ゼンリン山口支店(0834-  
922-0465)へお問合せ  
ください。



### 津和野町リサイクルカレンダー広告募集

▶ お申込はお早めに

環境生活課 ☎ 72-0309

平成24年度津和野町リサイクルカレンダー広告掲載について

広告掲載の対象等	広告掲載の対象、広告掲載の決定、広告の掲載料の納入及び広告主の責任等については、「津和野町広告料収入事業実施要綱」及び「津和野町リサイクルカレンダー広告掲載取扱要領」に基づきます。
掲載位置	町が指定した位置とする。
掲載期間	1年間（4月初から翌年3月末）とする。
掲載規格	1枠につき縦5.5cm×横8.0cmとする。ただし、隣り合う2つの枠を1枠の広告とすることができる。
掲載募集枠等	津和野地域カレンダー5枠、日原地域カレンダー5枠の計10枠とする。
広告掲載料	1枠あたり10,000円（町外15,000円）
優先掲載順位	公共性の高いもの、地域性の高いものを優先的に掲載するものとし、その優先掲載順位は次のとおりとする。 (1) 国、政府関係機関、地方公共団体に類するもの (2) 私企業のうち公共性の高いもの (3) 町内に本社、支店、営業所、店舗等を有する企業、事業者又は商店会などの連合体

平成24年度の津和野町リサイクルカレンダー（平成24年3月発行：発行部数5千部）の広告を募集します。

左表の広告掲載に関する詳細をご確認の上、広告の掲載を希望する場合は、平成23年12月26日（月）までに、「津和野町リサイクルカレンダー掲載申込書」に原稿を添えて環境生活課までお申し込みください。なお、申込多数の場合は、各地域共に先着順とさせていただきます。





平成 23 年度文化庁優れた劇場・音楽堂からの創造発信事業  
錦織健プロデュース・オペラ vol.5  
ロッシーニ「セビリアの理髪師」



島根県出身の錦織健、人気実力ともに日本を代表するオペラ歌手 森麻季が出演する、オペラ喜劇の最高傑作！  
\*オーケストラ付・イタリア語・字幕付  
◆入場料 全席指定 (税込)  
S 席 一般 9,500 円 会員 9,000 円  
A 席 一般 7,500 円 会員 7,000 円  
B 席 一般 5,000 円 会員 4,700 円

平成 23 年度文化庁優れた劇場・音楽堂からの創造発信事業  
広島交響楽団第 19 回島根定期演奏会  
「第九」コンサート



広島交響楽団との共演により、10 年以上の時を経て、「第九」演奏会益田公演が実現！指揮は広島交響楽団常任指揮者秋山和慶、ソリストには益田市出身のソプラノ歌手澤江衣里をはじめ、島根ゆかりの豪華メンバーで華やかに開催します。

2012 年 3 月 4 日 (日) 大ホール  
13:30 開場 14:00 開演  
◆入場料 全席指定 (税込)  
S 席 一般 3,500 円 会員 3,200 円  
A 席 一般 2,500 円 会員 2,000 円  
学生券 (小学生～大学生) 1,000 円  
※会員一般 300 円・学生 200 円引き

\*\*\*いつでもどこでも音楽祭 美術館ロビー鑑賞無料\*\*\*

レザミー・ドゥ・ソン  
クリスマスコンサート  
◆12:30～♪ホワイトクリスマス  
♪もろびとこぞりて ほか



オルガンの調べ  
～トランペットとチェロと～  
◆12:30～ クリスマスにちなんだ曲を  
お贈りします。お楽しみに！



《オルガニスト》 米山麻美 《トランペット》 宮原もとこ 《チェロ》 林 千夏

島根県無形民俗文化財  
益田系操り人形  
お正月特別公演



2012 年 1 月 15 日 (日)  
小ホール 開場 13:00 開演 13:30  
◆入場無料 (定員 400 名)  
◆出演: 益田系操り人形保持者会  
\*公演終了後、「体験コーナー」を開催致します。  
ぜひ、お気軽にご参加ください！

12 月 Grantow シアター  
「神様のカルテ」  
神の手を持つ医者はいなくても  
この病院では、奇跡が起きる。  
寄り添うことで温まる、やさしい  
命の物語



◎12月10日(土) ◎小ホール  
◎1回目14:00～2回目18:30～  
※開場は各30分前  
◎入場料 一般 1,000 円 友の会会員 800 円  
(※当日券各 200 円増し)  
子ども 500 円 (※3 歳以上小学 6 年生以下、当日同料金)

人間国宝など伝統工芸の「わざと美」を堪能  
[ 休館日 ] 毎週火曜日 [ ただし 1 月 3 日 (火) は開館 ]  
年末年始の 12 月 28 日 (水)～1 月 1 日 (日)  
2011 年 12 月 17 日 | 土 |  
>>> 2012 年 1 月 23 日 | 月 |  
※会期中、作品保護のため一部作品の展示特を行います。[ 前期: 1 月 9 日まで / 後期: 1 月 11 日まで ]  
島根県立石見美術館  
林駒夫 「左近の櫻」木忠 桐製紙貼  
平成 18 (2006) 年 文化庁蔵

全画展  
日本の  
わざと美  
重要無形文化財と  
それを支える人々  
展

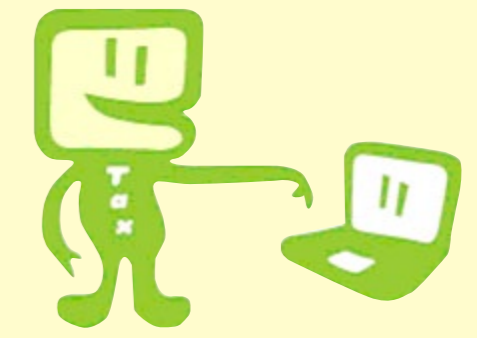
年金所得者の申告手続きが簡素化されました  
平成 23 年度分の確定申告から、1 年間の公的年金等の収入金額が 400 万円以下であり、かつ、公的年金等に係る雑所得以外の所得金額が 20 万円以下である場合には、所得税の確定申告書の提出は不要となりました。  
(注 1) 医療費控除による所得税の還付を受けるための申告書などは提出することができます。  
(注 2) 公的年金等以外の所得金額が 20 万円以下で所得税の確定申告書の提出を要しない場合であっても、住民税の申告が必要です。

消費税免税事業者の要件が変りました  
基準期間の課税売上高が 1,000 万円以下であっても、特定期間に課税売上高が 1,000 万円を超える場合には、課税事業者となります。  
前々期売上 900 万円 | 前期売上 3,000 万円 | 今期 | 翌期  
↑ 免税 | 課税 | 課税  
前期の課税売上高が上半期で 1,000 万円を超える場合、当期から課税事業者となります。  
特定期間…原則として、個人事業者は前年の 1 月 1 日から 6 月 30 日までの期間、法人は、前事業年度開始の日以後 6 ヶ月の期間です

税務署からの  
お知らせ  
益田税務署  
☎ 0856-22-0444

- 便利な e-Tax をぜひご利用ください  
国税の各種手続きがインターネットで！  
①自宅やオフィス、税理士事務所からインターネットを使用して申告、申請・届出ができます。  
○所得税、法人税、消費税、酒税及び印紙税の申告ができます。  
○各種申請・届出の他、納税証明書 (電子発行、書面発行) の交付請求や法定調査の提出などができます。  
② ATM やインターネットバンキング等を利用して納税ができます。  
○金融機関の窓口と並ばずにすべての税目の納税ができ、利用回数の多い手続には大変便利です。  
③ 国税の「ダイレクト納付」も便利です  
○納付手続きが簡単です。  
○インターネットバンキングの契約が必要ないため、税理士が納税者に代わって納付手続を行なうことも可能です。  
④ さらに個人の方は…  
○国税庁ホームページの「確定申告書等作成コーナー」を利用すれば、e-Tax 用の申告データが作成でき、当コーナーから直接電子申告をすることができます。

前年度税制改正のうち、平成 23 年分所得税から適用される改正事項  
扶養控除の改正  
①扶養控除の対象となる控除対象扶養親族は、年齢 16 歳以上の扶養親族とされました。  
②年齢が 16 歳以上 19 歳未満の者に対する扶養控除については、25 万円 (上乗せ部分) が廃止され、38 万円とされました。これに伴い特定扶養親族の範囲が、扶養親族のうち年齢 19 歳以上 23 歳未満の扶養親族とされました。  
③扶養控除の改正に伴い、居住者の扶養親族又は控除対象配偶者が同居の特別障害者である場合において、扶養控除又は配偶者控除の額に 35 万円を加算する措置に代え、同居特別障害者に対する障害者控除の額が 75 万円に引き上げられました。



ダイレクト納付  
について

ダイレクト納付とは、「事前に税務署に届出等をしておけば、e-Tax を利用して電子申告等を送信した後に、届出をした預貯金窓口から、ワンクリックで即時または期日をして納付することができる電子納税の新たな納付手段です。



## 津和野高校の新たな伝統行事

### 「津高生 47.5 キロを歩く」

10月15日土曜日、津和野高校の生徒たちは、今年で3回目となる鍛錬行事を行いました。この行事は、長い距離を仲間と共に歩くことにより、心身を鍛え、また歴史について学ぶため行っています。

今年は、昨年までとは逆の萩から津和野へのコースをたどることとなり、萩市の松蔭神社を出発し高校までの47.5kmを歩くフルコースと道の駅「ハピネス福江」から津高までの38.5kmを歩くショートコースにそれぞれ119名と34名の計153名（サポート生徒8名）が参加しました。



萩から津和野をめざした今年の鍛錬行事

朝霧の立ちこめる中、フルコース参加者は午前6時半、ショートコース参加者は午前8時と同8時半に出発、ひたすら歩き続け、午後4時頃には先頭の生徒が高校にたどりつき、午後6時半には144名の生徒がゴールしました。

生徒は、途中、保護者の準備した給水テントで水分補給を行い、中間地点の「むつみコミュニティーセンター」では、豚汁・おにぎりなどでエネルギーを補給しゴールを目指しました。

ゴールとなる津和野高校では、下森町長の出迎えを受けました。ゴールした生徒達は、苦しいが意義ある行事に参加でき、仲間同士で励まし合えばがんばれるという達成感で一杯でした。

この鍛錬行事はウォーキングだけではなく、生



徒は、行事前日に萩市内に入りグループ単位で松蔭神社や松下村塾などを見学し歴史についての研修を行いました。また、生徒会役員は、同日午後には萩市役所を表敬訪問し、野村興児市長から激励とメッセージをいただきました。

地域の保護者から支持されて行われる津和野高校の教育行事であり、津和野高校の新たな伝統行事になって行くものです。



雨の中、感動のゴール！



下森町長から激励の言葉が送られました。

## 第2回オープンキャンパス開催 ～県外からも参加～

生徒募集に取り組む津和野高校は、10月22日（土）に中学生を対象とした第2回オープンキャンパスを行い、沖縄県那覇市、愛知県名古屋市、兵庫県神戸市、山口県長門市や益田市など県内外から生徒66名（保護者・教員15名）の参加がありました。

今回のオープンキャンパスでは、高校受験対策講座として数学と英語が行われ、津和野高校教員による講座が行われました。

授業後は、津高生との交流として、生徒会企画による交流会があり、短い時間ではありましたが津高に関するクイズや在校生からの学校生活についての説明や感想などが話されました。

「大きな集団の下位になるより、小さな集団のトップになる方が、やる気と自信を持てる。」これが確実に力を付ける津和野高校の進学指導です。



### さあ、しまってこー！

10月9日、日曜日に津和野運動広場でつわぶき少年野球大会が開催されました。

今年で29回目の開催となった本大会。集まった選手たちは、まだ寒さの残る中元気に掛け声を出しながら日ごろの練習の成果を発揮していました。

選手の活躍を見に来た家族の人の応援も試合以上にヒートアップ。スポーツの秋にふさわしい大会となりました。



### 集え！石見の一級品

10月27日木曜日、山村開発センターで「いわみ・食の博覧会」が開催されました。

石見地方の「食」を見直し、学びなおすために開催されたこの博覧会。参加したのは、石見地方を中心に様々な形で「食」に関わる事業者の皆さん。

博覧会では、経営コンサルタントの鳥巢研二さんによる「売れる加工品はこう作る！」と題した講演のあと、参加者が自らの商品の紹介と「食」に対するそれぞれの思いを話しながら、情報交換を行い、事業に役立つ発見をすることができた博覧会となりました。



### 堤田営農研究会が局長賞を受賞

農林水産省が取り組む農村などの地域活性化に取り組む団体を表彰する「豊かなむらづくり全国表彰」で池村にある堤田営農研究会が中国四国農政局長を受賞しました。2000年に設立された同研究会は農業の使用を抑えるなど「環境保全型農業」に取り組んでいます。

研究会の働きかけにより「はたのパン屋」が設立されるなど豊かな地域づくりに取り組んでいることが評価され、今回の受賞となりました。



## 医療

Medical

### ◆津和野共存病院 (☎72-0660)

- ・月曜日 / 循環器内科 (午前 / 第2・4月曜日)  
整形外科 (午後)  
小児科予防接種・乳児検診 (午後 / 予約制)
- ・火曜日 / 外科 (午前)
- ・水曜日 / 小児科予防接種・乳児健診 (午後 / 予約制)
- ・木曜日 / 外科 (午前) 耳鼻咽喉科 (午後)
- ・金曜日 / 整形外科 (午前 / 午後)

※内科: 月～金曜日 (午前)、木曜日 (午後2時から開始)

(日本神経学会専門医) 初診の場合要予約

- ※小児科: 予防接種・乳児検診は13時より開始です。
- ※耳鼻咽喉科: 木曜日午後2時15分より開始です。
- ※整形外科: 月曜日の診療は午後1時より開始です。

### ◆日原診療所 (☎74-0121)

- ・月曜日 / 内科 (午前 / 午後)
- ・火曜日 / 内科 (午前 / 午後)  
外科 (第1・3・5火曜日、8時半～9時半)  
※受付は9時まで
- ・水曜日 / 内科 (午前) 消化器内科検査のみ (午前)
- ・木曜日 / 内科 (午前)
- ・金曜日 / 内科 (午前 / 午後)
- ・土曜日 / 内科 (午前) ※第1・3・5  
泌尿器科 (午前) 第1・3・5

※泌尿器科の予約は74-0121まで

※水曜日・土曜日は、午前のみです。

※診療日程は、変更する場合があります。

※12月30日～翌年1月3日は休診です。

### ◆和崎医院 (☎72-0025)

- ・水曜日 / 肝臓病専門外来 (日本肝臓学会専門医) / 予約制
- ※当院では苦痛の少ない鼻からの胃カメラを行っています。
- ※循環器専門外来を行っています。
- ※リウマチ・膠原病専門外来を行っています。
- ※土曜日の午後は診療しています。
- (14時から17時まで、ただし受付は16時30分まで)
- ※インフルエンザの予防接種の予約を受けています。

### ◆つわぶき医院 (☎72-3500)

- ・火曜日 / ペインクリニック 15:00～18:00
- ・木曜日 / ペインクリニック 9:00～12:30
- ※帯状疱疹後の疼痛や慢性の痛みでお悩みの方はご相談ください。
- ※通常の診療も行います。

## 相談

Consultation

### ◎明るい生活相談所

- 12月2日 (金) 山村開発センター 9:30～14:30
  - 12月16日 (金) 山村開発センター 9:30～14:30
- 問: 津和野町社会福祉協議会 ☎ 74-1617

### ◎心配ごと相談

- 12月1日 (木) 木部公民館 9:00～11:30
  - 12月5日 (月) 津和野町福祉センター 13:30～15:00
  - 12月9日 (金) 津和野町福祉センター 10:00～12:00
  - 12月12日 (月) 畑迫公民館 9:00～11:00
  - 12月12日 (月) 小川公民館 13:30～15:30
- 問: 津和野町社会福祉協議会 ☎ 72-1494

### ◎無料人権相談

- 12月2日 (金) 山村開発センター 9:30～14:30
  - 12月12日 (木) 町民センター 9:00～12:00
- 問: 税務住民課 ☎ 74-0059

### ◎無料行政相談

- 12月9日 (金) 津和野町福祉センター 10:00～12:00
  - 12月16日 (金) 山村開発センター 9:30～14:30
- 問: 総務財政課 ☎ 74-0028

### ◎手話生活相談

- 12月14日 (水) 役場本庁舎 13:30～16:00
  - 12月28日 (水) 役場本庁舎 13:30～16:00
- 問: 津和野町福祉事務所 ☎ 72-0672

### ◎無料法律相談 (要予約)

- 12月16日 (金) 津和野町福祉センター 13:00～16:00
- 問・予: 津和野町社会福祉協議会 ☎ 72-1494

### ◎健康相談

- 12月6日 (月) 山村開発センター 13:30～15:30
  - 12月20日 (月) 山村開発センター 13:30～15:30
- 問: 健康保険課 ☎ 72-0657

### ◎生活支援 (精神障がい) 相談 (要予約)

- 毎日の生活の悩みをお気軽にお話してください。相談日程については、相談したい方と話し合って決定します。
  - まずは、お気軽にお問合せください。
- 問・予約: 津和野町福祉事務所 ☎ 72-0672

### ◎育児相談 ※各会場の子育て支援センターで行います

- 乳幼児の育児に関する相談、計測などを行います
  - 12月1日 (木) 日原保育園 10:30～11:30
  - 12月27日 (火) 直地児童館 10:30～11:30
- 問: 健康保険課 ☎ 72-0657

### ◎断酒会 (アルコールに関する相談)

- 12月14日 (水) 津和野町民センター 19:00～21:00
  - 12月21日 (水) 山村開発センター 19:00～21:00
- 問: 断酒会鹿足支部 (中田至) ☎ 090-9061-8012

## 相談

Consultation

### ◎こころの相談

- 気分の落ち込み、物忘れなどの心配ごとがある方はお気軽にご相談ください。(担当: 松ヶ丘病院 大島先生)
  - 12月19日 (月) 津和野町民センター 14:00～15:30
- 問: 健康保険課 ☎ 72-0657

### ◎幼児健診

- 12月13日 (火) 保健福祉センターやまびこ
  - 1歳6ヶ月健診・・・H 22.3.14～H 22.6.13 生まれの方  
……………13:00～13:15
  - 2歳児健診 ……H 21.3.14～H 21.6.13 生まれの方  
……………13:30～13:45
  - 3歳児健診 ……H 20.3.14～H 20.6.13 生まれの方  
……………13:45～14:00
- 対象の方には通知します。通知が無い場合は、ご連絡ください。上記の時間内に受付をお済ませください。
- 問: 健康保険課 ☎ 72-0657

## 手話コミュニケーション

Sign language

### — 思いやり?おせっかい? .. 支援 —

記入用紙を手渡すと困った顔。  
書くことに抵抗があるのか?と思った貴方、どれを選びますか?  
A、「代わりに書きましょう」と言って、質問しながら記入する。  
B、本来は、自分で書くものであることを説明して、代わりに記入する。  
C、書けるところだけでも自分で書いてみてくださいと言って隣に座る。  
何かしてあげたい、役に立ちたい。そう思う気持ちは大切ですが、相手はそれを望んでいるのでしょうか?なにもかも先回りして手を貸す「おせっかい」になっていませんか?周りの人から見て手伝ったほうが良い状況だと判断しても、その人に確認せずに勝手に手伝うことは、その人の出来る力を奪い、自立を妨げてしまうかもしれません。あなたが、手伝ったほうが良いと思ったら「何をお手伝いしましょうか?」と一言確認してみてください。

### 今月の手話 『夏・暑い・南』



\*『新・手話教室 入門』より転載  
\*発行: 財団法人全日本ろうあ連盟発行 ☎ 03-3268-8847

## ご案内

Guide

### ○放送大学4月生募集のお知らせ

- 放送大学では、平成24年度第1学期(4月入学)学生を募集しています。放送大学では、テレビ放送などを利用して授業を行なう通信制の大学です。出願期間は平成24年2月29日必着。資料を無料で差し上げています。放送大学ホームページでも受け付けています。
- オープンキャンパス (益田会場) 開催**
- 日時:** 12月4日 (日) 15時～16時半
- 場所:** 益田市民学習センター
- 問:** 放送大学島根学習センター ☎ 0852-28-5500

### ○しまね企業ガイダンス

- 企業の採用担当者による会社概要や採用予定に関する情報を提供します。参加企業は12月上旬から「ジョブカフェしまね」のホームページ (<http://www.jobcafe-shimane.jp/>) に順次掲載します。
- 日時:** 12月27日 (火) 12時から
- 場所:** くにびきメッセ
- 対象者:** 2013年3月大学、短期大学、高等専門学校、専修学校等の卒業予定者で県内就職を希望する方
- 問:** ジョブカフェしまね ☎ 0852-28-0694

### ○「しまね学生登録」制度のお知らせ

- 再来年4月の就職にむけた就活がスタートします。この制度で県内企業の情報や就職面接会の情報をキャッチしませんか?さらに、専攻分野や自己PR等を公開することで企業からのアプローチが期待できます。登録・情報入手はすべて無料です。URL: <http://advance.teiju.or.jp/>
- 問:** ジョブカフェしまね ☎ 0120-67-4510

## 図書館だより

Books

### 日原図書館の新刊図書

- 「峠うどん物語」上・下 重松清……………講談社
- 「身体で考える。」  
内田樹 成瀬雅春 …… マキノ出版
- 「やればできるさ Yes, You Can ホイト親子、夢と勇気の物語」  
ディック・ホイト …… 主婦の友社
- 「毎日かあさん⑧」 西原理恵子…毎日新聞社
- 「古手屋喜十為事覚え」 宇江佐真理……………新潮社

### 津和野図書館の新刊図書

- 12月29～31日は休館です
- 『王様ゲーム終極』 金沢伸明……………双葉社
- 『安野光雅』 ………………山川出版社
- 『京都ぐるぐる案内』 森見登美彦……………新潮社
- 『ぶらぶら』 もも……………岩崎書店
- 『せんろはつづくどこまでつづく』  
鈴木まもる……………金の星社



# 火

遊びによる火災件数は、1日あたり5.6件発生しており、その原因はライターが半分以上となつています。火遊びによる火災を防ぐには、周囲の大人の注意が欠かせません！

- 子どもの手の届かないところおきましよう。
- 子どもに触らせず、火遊びの危険性を教えましよう。
- 不要なライターはきちんと捨てましよう。
- ライターを原因とするゴミ収集車や処理場での火災事故が発生してまいます。ライターは使い切るかガス抜きをして、ルールに従って正しく廃棄ましよう。



④「シュー」という音が聞こえれば、ガスが出ている（聞こえない場合は炎調整レバーをプラス方向にいつぱいに動かす）。  
⑤そのまま付近に火の気の無い、風通しのよい屋外に半日から1日放置する。  
⑥念のために着火操作をして、火が着かなければ、完了です。



ライター等購入にあたっての注意！  
子供の安全を守るため平成23年9月27日からPSCマークが表示されてない左記のライター等は販売が禁止されます。

③輪ゴムや粘着力の強いテープで、押し下げたままのレバーを固定する。

## 寄附のお礼

次の方から寄附をいただきました。ありがとうございます。

・村田梅之様（白井・木尾谷） 10万円  
教育費として

氏名	年齢	住所
猪俣 マサコ	10・2	森三
村田 重雄	10・5	山人
三家本 友義	10・5	木毛
久保 喜久江	10・11	旭町下
大岡 信明	10・16	枕瀬西
三浦 良雄	10・16	高田
大庭 タマヨ	10・16	三歩市
三家本 幸雄	10・20	木毛
松田 禮子	10・22	奥ヶ野
和田 榮	10・23	青原
村中 清熊	10・28	白井・木尾谷
古山 琢磨	10・28	鷲原一
宮藤 充登	10・29	中座二
小山 昇	10・29	町田

## 10月届出分

お祝い申し上げます（敬称略）

氏名	年齢	住所
原田 結末	10・6	東二
原田 斐禾	10・6	東二



山口-津和野-島根-石見  
森本  
石材・石工事

社団法人 日本石材産業協会 島根県支部 正会員  
国内材、高級石材取扱専門/霊園、墓所企画開発  
一各宗社寺御用商一

# 森本石材

有限会社

0120 55-7154

■津和野本店/寺田823-1 ■吉賀営業所/七日市907-3  
TEL (0856) 72-1002(代) TEL (0856) 78-2078

この町の身近な法律家として法律相談・不動産、会社、相続登記等・各種許認可の手続をサポートいたします。

「まずは、お気軽に、ご相談から」

鹿足郡津和野町日原 171 番地 2  
司法書士・行政書士  
りょうけ よしのり  
領家義典事務所  
電話兼 FAX 0856 (74) 1538  
登録番号 島根 323 号

## □住民基本台帳(平成23年10月末現在)



世帯数：3,668



人口：8,500 人  
男 3,942 人 女 4,558 人

出生 2

死亡 16

転入 20

転出 26



広報つわの

- 発行 / 津和野町役場 〒 699-5292 島根県鹿足郡津和野町日原 54 番地 25
- 編集 / 営業課 TEL : 0856-74-0092 FAX : 0856-74-0002 □ 印刷 / 石見紙工業株式会社
- URL : <http://www.town.tsuwano.lg.jp/>